

CALIFICACIONES DE GRADUADOS EN ECONOMÍA Y EN ADMINISTRACIÓN Y DIRECCIÓN DE EMPRESAS DE UN CONJUNTO DE UNIVERSIDADES ESPAÑOLAS

Asociación Española de Economía - Comité de Educación en Economía

Septiembre de 2016

Motivación

El Comité de Educación en Economía de la Asociación Española de Economía (AEE) ha iniciado en los últimos meses un proceso de recogida de datos acerca de los resultados académicos de los estudiantes de los Grados en Economía (GE) y en Administración y Dirección de Empresas (GADE) de todas las facultades de las universidades españolas que imparten dichas titulaciones. Un objetivo inmediato es aportar claridad y facilitar la interpretación de las calificaciones de los estudiantes españoles en procesos internacionales de admisión, cuando entran en competencia con los de otros países. Con este fin, este Comité de Educación solicitó a los Decanos de Economía y Empresa de las distintas universidades, a través del presidente de la Asociación Española de Economía, información sobre los resultados obtenidos por los graduados de las titulaciones de Economía y Administración y Dirección de Empresas. A esta solicitud respondieron trece universidades.¹ Los datos recibidos han permitido obtener las distribuciones de expedientes que se presentan a continuación, proporcionando información de interés que, en particular, puede servir de ayuda a los comités de selección de programas de posgrado.

Resumen del análisis realizado

Como un primer análisis simple y básico, con los datos conseguidos de las notas de acceso y de los expedientes², se han obtenido las correspondientes distribuciones de las calificaciones, por Universidad, año (cursos 2014 y 2015) y titulación (GADE y GE).³ Se trata de ver así, qué características presentan dichas distribuciones, si siguen algún patrón que pueda identificarse y si hay diferencias importantes entre titulaciones y Universidades. Por otro lado, cabe preguntar si hay cambios a lo largo del tiempo, aunque para ello se hace necesario un seguimiento de este estudio.

¹ Universidad de Alicante, Universidad de Almería, Universidad Autónoma de Barcelona, Universidad de Cantabria, Universidad Carlos III de Madrid, Universidad de Granada, Universidad Islas Baleares, Universidad de La Rioja, Universidad de Murcia, Universidad Pompeu Fabra, Universidad del País Vasco, Universidad de Salamanca, Universidad San Pablo-CEU. El Comité de Educación de la AEE muestra su agradecimiento a estas Universidades.

² Calificación media del expediente de cada estudiante.

³ Los datos del curso 2014 (respectivamente, 2015) se refieren a estudiantes que finalizan sus estudios durante el curso académico 2013-2014 (respectivamente, 2014-2015) con la excepción de los egresados en el curso 2015 de la Universidad CEU-San Pablo. En este caso se trata de estudiantes que finalizaron sus estudios en el curso 2014-2015, incluyendo la convocatoria extraordinaria de septiembre 2014, ordinaria enero y junio de 2015 y extraordinaria de julio 2015.

Para ello, del conjunto de información recibida de cada universidad se han utilizado los siguientes datos desagregados:

- Expediente obtenido en la titulación (rango 5-10).⁴
- Nota de acceso a la Universidad (rango: 5-14).⁵

Con estos datos se han construido tres tablas y cinco gráficos que se describen a continuación:

- Tabla 1: Expedientes y notas de acceso por universidad, titulación y año de finalización.
 - Número de graduados.
 - Media y desviación típica de notas de acceso.
 - Media y desviación típica de notas de expediente.
 - Variación de los parámetros anteriores entre cursos académicos.
- Tabla 2: Distribuciones de expedientes por universidad, titulación y año de finalización.
 - Expediente mínimo y máximo.
 - Percentiles p25, p50, p75, p90 y p95.
 - Variación de los parámetros anteriores entre cursos académicos.
- Tabla 3: Expedientes. Cálculo agregando Universidades.
 - Media de las medias de expedientes de cada universidad.
 - Desviaciones típicas de:
 - Expedientes medios de cada universidad.
 - Expedientes mínimos de cada universidad.
 - Expedientes máximos de cada universidad.
 - Percentiles p25, p50, p75, p90 y p95 de los expedientes de cada universidad.
- Gráfico 1: Distribución de expedientes por titulación, Universidad y año de finalización de estudios: funciones de densidad.
- Gráficos 2 y 3: Distribución de expedientes, agregando universidades, para cada titulación. Comparativa entre los años 2014 y 2015 para una misma titulación: funciones de densidad y de distribución, respectivamente.

⁴ Las notas de expediente de los estudiantes de la Universidad del País Vasco son únicamente números enteros comprendidos en el mismo intervalo que el resto de universidades.

⁵ Por motivos desconocidos, la nota de acceso máxima no supera el 10 para las siguientes Universidades: Cantabria, Islas Baleares, Murcia, Salamanca y San Pablo-CEU.

- Gráficos 4 y 5: Distribución de expedientes, agregando universidades, por año de finalización de estudios. Comparativa entre GADE y GE para un mismo año de finalización de estudios: funciones de densidad y de distribución, respectivamente.

A través de este análisis de estadística descriptiva se observan los siguientes resultados que distinguimos en función de si provienen de los datos individuales de universidades (Tablas 1 y 2, Gráfico 1) o de datos agregados de todas las universidades (Tabla 3, Gráficos 2-5):

1) Comentarios sobre los datos individuales de universidades:

- En relación a los expedientes, se observa que la media es siempre mayor que la mediana. La diferencia, en la mayoría de los casos, está en torno a 0.5 puntos. Esto se observa tanto para las dos titulaciones, GADE y GE, como para los dos cursos académicos de los que se poseen datos de la mayoría de las universidades, 2014 y 2015 (ver Tablas 1 y 2).
- La desviación típica de los expedientes es muy pequeña. Esto podría implicar que la nota del expediente no discrimina, salvo en la parte más alta de la distribución (ver Tablas 1 y 2).
- Las primeras promociones (2014), tanto de GADE como de GE, tienen expediente más altos. Esto podría explicarse por ser, en su mayoría, los primeros egresados y, por tanto, se trata sobre todo de buenos estudiantes que acabaron en cuatro años su titulación (ver Tabla 1).
- Las distribuciones de los expedientes de las diferentes Universidades tienen como característica común el hecho de que, en su mayoría, presentan una calificación en torno al 7. Además, en estas distribuciones, tanto para GADE como para GE y para los dos cursos académicos, no hay diferencias importantes entre universidades, presentando casi todas ellas cierto grado de asimetría negativa (ver Gráfico 1).
- En la Tabla 2 observamos una posible dominancia estocástica de las distribuciones de 2014 a 2015 (tanto en GADE como en GE) en los percentiles más bajos, pero no siempre en los altos.
- En relación a las notas de acceso se observa una mayor dispersión que en los expedientes (ver Tabla 1).

2) Comentarios sobre los resultados al agrupar universidades:

- Agregando los expedientes de todas las Universidades, se observa que la dispersión en los percentiles altos es, en general, mayor que en los bajos, para las dos titulaciones y cursos (ver Tabla 3).
- Se observa que en general la probabilidad de tener un expediente bajo es más elevada entre los estudiantes de 2015 que de 2014 (ver Gráfico 2). Sin embargo, no se observa dominancia estocástica de la distribución de expedientes de ningún curso (ver Gráfico 3).
- Apenas se observan diferencias entre las distribuciones de 2014 y 2015 para GADE, si bien para GE sí que hay ciertas diferencias, aunque no muy importantes (ver Gráfico 3).

- Se observa que la probabilidad de tener un expediente bajo es más elevada entre los estudiantes de GADE que de GE (ver Gráficos 4 y 5). De hecho, hay dominancia estocástica de la distribución de expedientes en GE a la de GADE tanto en 2014 como en 2015 (ver Gráfico 5).

Tabla 1. Notas acceso y expediente por universidad, titulación y curso.

Universidad	Grado	Año de finalización	Número de graduados	Media nota de acceso	Desviación típica nota de acceso	Media nota de expediente	Desviación típica nota de expediente
U. Alicante	GADE	2014	107	7.53	1.76	6.91	0.56
	GADE	2015	179	8.31	2.00	6.77	0.68
		VAR_15_14	72	0.78	0.24	-0.14	0.12
	GE	2014	36	9.14	1.91	7.08	0.59
	GE	2015	47	9.15	2.01	6.91	0.79
		VAR_15_14	11	0.01	0.10	-0.17	0.21
U. Almería	GADE	2014	61	8.95	1.41	7.17	0.40
	GADE	2015	77	8.79	1.86	7.11	0.53
		VAR_15_14	16	-0.16	0.45	-0.06	0.13
	GE	2014	18	8.83	2.06	7.17	0.56
	GE	2015	44	8.71	1.99	7.11	0.61
		VAR_15_14	26	-0.13	-0.07	-0.06	0.05
U. Autónoma de Barcelona	GADE	2014	104	9.15	1.07	7.18	0.67
	GADE	2015	163	9.06	1.19	7.01	0.62
		VAR_15_14	59	-0.09	0.12	-0.16	-0.05
	GE	2014	49	7.51	1.77	6.96	0.88
	GE	2015	137	7.46	1.51	6.51	0.63
		VAR_15_14	88	-0.05	-0.27	-0.44	-0.25
U. Cantabria	GADE	2014	61	7.02	0.84	7.41	0.64
	GADE	2015	86	6.77	0.80	7.18	0.73
		VAR_15_14	25	-0.25	-0.04	-0.23	0.09
	GE	2014	10	7.66	0.78	7.56	0.68
	GE	2015	32	6.96	1.43	7.16	0.80
		VAR_15_14	22	-0.70	0.65	-0.40	0.12
U. Carlos III	GADE	2014	412	8.44	1.62	6.99	0.68
	GADE	2015	494	8.98	1.62	7.05	0.68
		VAR_15_14	82	0.54	0.00	0.07	0.01
	GE	2014	238	7.86	1.52	6.84	0.76
	GE	2015	196	8.84	1.61	7.07	0.84
		VAR_15_14	-42	0.97	0.09	0.23	0.09
U. Granada	GADE	2014	48	10.47	1.21	7.96	0.79
	GADE	2015	130	10.42	1.31	7.30	0.30
		VAR_15_14	82	-0.05	0.10	-0.67	-0.49
	GE	2014	43	8.84	1.75	7.41	0.72
	GE	2015	46	8.86	1.88	7.29	0.75
		VAR_15_14	3	0.02	0.13	-0.12	0.04

Tabla 1. Notas acceso y expediente por universidad, titulación y curso. (cont.)

Universidad	Grado	Año de Finalización	Número de graduados	Media nota de acceso	Desviación típica nota de acceso	Media nota de expediente	Desviación típica nota de expediente
U. Islas Baleares	GADE	2013	68	6.54	1.09	6.95	0.47
		2014	120	6.57	0.94	6.84	0.62
		VAR_14_13	52	0.03	-0.15	-0.11	0.15
	GADE	2015	103	6.65	0.96	6.90	0.67
		VAR_15_14	-17	0.08	0.02	0.06	0.05
	GE	2013	18	6.98	1.00	6.96	0.57
		2014	30	5.94	1.82	6.74	0.58
		VAR_14_13	12	-1.04	0.82	-0.22	0.01
	GE	2015	42	6.26	1.39	6.66	0.54
VAR_15_14		12	0.32	-0.44	-0.08	-0.05	
U. de La Rioja	GADE	2013	41	6.58	0.84	6.93	0.48
	GADE	2014	84	6.73	0.97	6.70	0.50
		VAR_14_13	43	0.15	0.13	-0.23	0.02
	GADE	2015	78	6.55	0.96	6.53	0.54
		VAR_15_14	-6	-0.18	-0.01	-0.16	0.04
U. Murcia	GADE	2012	58	sd	sd	6.73	0.58
		2013	169	7.09	0.92	6.92	0.65
		VAR_13_12	111			0.19	0.07
	GADE	2014	217	7.07	1.04	6.80	0.69
		VAR_14_13	48	-0.03	0.12	-0.12	0.04
	GADE	2015	265	6.94	1.07	6.72	0.68
		VAR_15_14	48	-0.12	0.03	-0.08	0.00
	GE	2013	16	7.75	1.23	7.67	0.81
		2014	29	7.32	0.99	7.11	0.70
		VAR_14_13	13	-0.44	-0.24	-0.56	-0.11
GE	2015	44	7.31	1.03	7.05	0.86	
	VAR_15_14	15	0.00	0.04	-0.06	0.16	
U. Pompeu Fabra	GADE	2015	153	11.06	1.09	7.49	0.58
	GE	2015	149	10.47	1.33	7.35	0.75
U. del País Vasco	GADE	2014	113	9.00	1.30	7.12	0.71
	GADE	2015	265	8.62	1.40	6.80	0.75
		VAR_15_14	152	-0.38	0.10	-0.32	0.04
	GE	2014	34	8.30	1.60	7.18	0.76
		2015	67	8.21	1.86	6.94	0.98
	VAR_15_14	33	-0.08	0.26	-0.24	0.23	
U. Salamanca	GADE	2014	61	8.29	1.48	7.13	0.61
		2015	108	8.07	2.04	6.75	0.55
		VAR_15_14	73	-0.22	0.56	-0.38	-0.06
	GE	2014	35	9.30	1.62	7.72	0.78
		2015	46	9.22	1.71	6.86	0.69
	VAR_15_14	11	-0.08	0.09	-0.86	-0.09	
U. San Pablo-CEU	GADE	2015	176	6.64	1.02	6.67	0.81
	GE	2015	14	5.90	0.92	6.65	0.94

Tabla 2. Distribuciones de expedientes por universidad, titulación y curso.

Universidad	Grado	Año de finalización	Distribución de expedientes						
			Nota mínima	p25	p50	p75	p90	p95	Nota máxima
U. Alicante	GADE	2014	5.94	6.49	6.76	7.27	7.78	8.02	8.39
	GADE	2015	5.74	6.30	6.62	6.95	7.71	8.42	9.09
		VAR_15_14	-0.20	-0.19	-0.14	-0.32	-0.07	0.40	0.70
	GE	2014	6.18	6.64	7.00	7.49	7.77	7.98	8.62
	GE	2015	5.64	6.30	6.81	7.50	7.99	8.38	8.97
		VAR_15_14	-0.54	-0.34	-0.19	0.01	0.22	0.40	0.35
U. Almería	GADE	2014	6.36	6.91	7.15	7.43	7.67	7.84	8.31
	GADE	2015	6.24	6.82	7.02	7.35	7.93	7.35	9.34
		VAR_15_14	-0.12	-0.09	-0.13	-0.08	0.26	-0.49	1.03
	GE	2014	6.33	6.76	7.12	7.51	7.77	7.51	8.45
	GE	2015	6.11	6.61	6.94	7.53	7.90	8.14	8.46
		VAR_15_14	-0.22	-0.15	-0.18	0.03	0.13	0.63	0.01
U. Autónoma de Barcelona	GADE	2014	5.71	6.71	7.18	7.56	7.94	8.47	9.02
	GADE	2015	5.83	6.50	6.97	7.34	7.79	8.14	9.00
		VAR_15_14	0.12	-0.21	-0.21	-0.22	-0.15	-0.33	-0.02
	GE	2014	5.59	6.14	6.99	7.55	8.25	8.48	8.81
	GE	2015	5.59	6.07	6.40	6.85	7.30	7.66	8.73
		VAR_15_14	0.00	-0.07	-0.59	-0.70	-0.95	-0.83	-0.08
U. Cantabria	GADE	2014	6.22	6.92	7.26	7.85	8.36	8.50	9.07
	GADE	2015	6.07	6.63	7.05	7.65	8.25	8.52	9.14
		VAR_15_14	-0.15	-0.29	-0.21	-0.20	-0.11	0.02	0.07
	GE	2014	6.49	7.07	7.69	7.95	8.19	8.47	8.75
	GE	2015	5.97	6.54	7.01	7.70	8.29	8.48	9.11
		VAR_15_14	-0.52	-0.53	-0.68	-0.25	0.10	0.01	0.36
U. Carlos III	GADE	2014	5.66	6.46	6.93	7.41	7.90	8.18	9.42
	GADE	2015	5.57	6.56	6.92	6.92	8.06	8.37	9.45
		VAR_15_14	-0.09	0.10	-0.01	-0.49	0.16	0.19	0.03
	GE	2014	5.59	6.28	6.66	7.30	7.92	8.30	9.65
	GE	2015	5.41	6.41	6.98	6.98	8.27	8.66	9.30
		VAR_15_14	-0.18	0.13	0.33	-0.32	0.35	0.36	-0.35
U. Granada	GADE	2014	5.94	7.24	7.48	7.99	8.68	8.95	9.39
	GADE	2015	6.09	6.72	7.24	7.69	8.42	8.82	9.18
		VAR_15_14	0.15	-0.52	-0.24	-0.30	-0.25	-0.13	-0.21
	GE	2014	6.23	6.88	7.24	7.80	8.31	9.03	9.19
	GE	2015	5.87	6.75	7.07	7.91	8.43	8.58	8.71
		VAR_15_14	-0.36	-0.13	-0.17	0.11	0.12	-0.45	-0.49

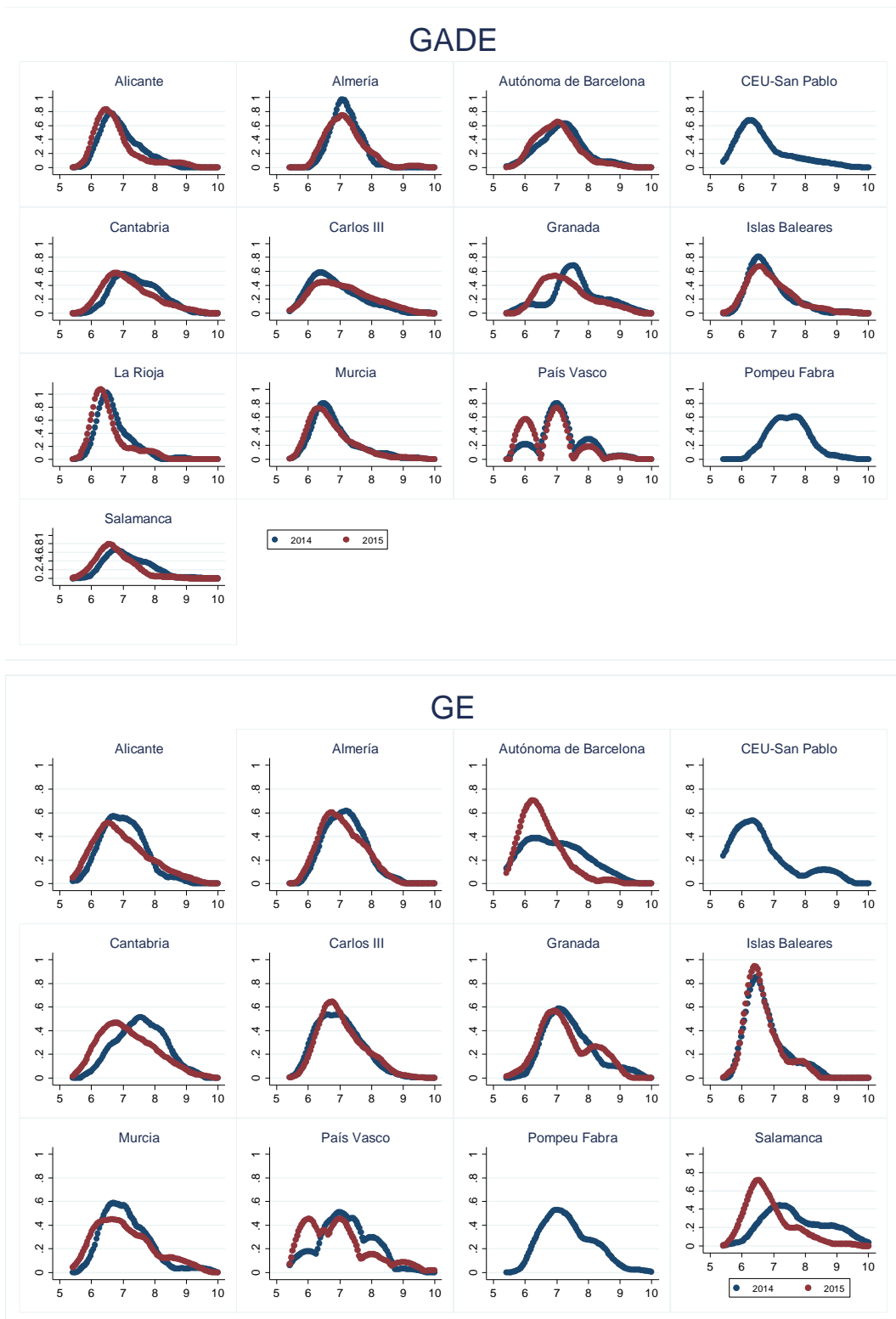
Tabla 2. Distribuciones de expedientes por universidad, titulación y curso. (cont.)

Universidad	Grado	Año de finalización	Distribución de expedientes						
			Nota mínima	p25	p50	p75	p90	p95	Nota máxima
U. Islas Baleares	GADE	2013	6.15	6.60	6.86	7.25	7.54	7.76	8.58
	GADE	2014	5.96	6.41	6.67	7.14	7.79	7.93	9.29
		VAR_14_13	-0.19	-0.19	-0.19	-0.11	0.25	0.18	0.71
	GADE	2015	5.88	6.41	6.70	7.31	7.78	8.37	9.35
		VAR_15_14	-0.08	0.00	0.03	0.17	-0.01	0.44	0.06
	GE	2013	6.10	6.58	6.93	7.23	7.78	7.93	8.24
	GE	2014	6.07	6.34	6.56	7.00	7.51	7.98	8.27
		VAR_14_13	-0.03	-0.25	-0.37	-0.23	-0.26	0.04	0.03
	GE	2015	5.80	6.31	6.52	6.90	7.40	7.76	8.07
		VAR_15_14	-0.27	-0.02	-0.04	-0.11	-0.11	-0.22	-0.20
U. de La Rioja	GADE	2013	6.05	6.62	6.92	7.13	7.61	7.76	8.09
	GADE	2014	5.88	6.36	6.56	6.92	7.33	7.69	8.81
		VAR_14_13	-0.17	-0.26	-0.36	-0.21	-0.27	-0.08	0.73
	GADE	2015	5.75	6.17	6.37	6.70	7.34	7.71	8.16
		VAR_15_14	-0.13	-0.19	-0.18	-0.22	0.00	0.03	-0.65
U. Murcia	GADE	2012	5.98	6.31	6.55	7.07	7.55	7.86	8.71
	GADE	2013	5.79	6.48	6.79	7.25	7.86	8.22	9.47
		VAR_13_12	-0.19	0.17	0.25	0.18	0.31	0.36	0.76
	GADE	2014	5.73	6.35	6.61	7.08	7.77	8.23	9.40
		VAR_14_13	-0.06	-0.13	-0.18	-0.17	-0.09	0.01	-0.07
	GADE	2015	5.74	6.24	6.56	7.07	7.67	8.11	9.40
		VAR_15_14	0.01	-0.11	-0.05	-0.01	-0.10	-0.12	0.00
	GE	2013	6.60	7.06	7.50	8.31	8.85	9.08	9.12
	GE	2014	6.16	6.61	6.86	7.48	7.89	8.21	9.34
		VAR_14_13	-0.44	-0.45	-0.64	-0.83	-0.96	-0.88	0.22
	GE	2015	5.79	6.39	6.89	7.48	8.30	8.78	9.04
	VAR_15_14	-0.37	-0.23	0.02	0.00	0.41	0.57	-0.30	
U. Pompeu Fabra	GADE	2015	6.42	7.03	7.48	7.88	8.20	8.43	9.19
	GE	2015	6.10	6.77	7.25	7.86	8.41	8.66	9.71
U. del País Vasco	GADE	2014	6.00	7.00	7.00	7.00	8.00	8.00	9.00
	GADE	2015	6.00	6.00	7.00	7.00	8.00	8.00	9.00
		VAR_15_14	0.00	-1.00	0.00	0.00	0.00	0.00	0.00
	GE	2014	6.00	7.00	7.00	8.00	8.00	8.00	9.00
	GE	2015	6.00	6.00	7.00	7.00	8.00	9.00	10.00
	VAR_15_14	0.00	-1.00	0.00	-1.00	0.00	1.00	1.00	
U. Salamanca	GADE	2014	5.93	6.65	7.06	7.55	7.96	8.14	9.02
	GADE	2015	5.70	6.37	6.65	7.10	7.40	7.64	8.71
		VAR_15_14	-0.23	-0.28	-0.41	-0.46	-0.56	-0.50	-0.31
	GE	2014	6.17	7.02	7.44	8.55	9.03	9.20	9.60
	GE	2015	6.00	6.40	6.68	7.24	7.86	8.20	9.16
	VAR_15_14	-0.17	-0.61	-0.76	-1.31	-1.18	-1.00	-0.44	
U. San Pablo-CEU	GADE	2015	5.45	6.09	6.46	7.04	7.95	8.35	9.30
	GE	2015	5.69	6.04	6.28	7.01	8.08	8.56	8.70

Tabla 3. Expedientes, agregado de universidades.

	GADE		GE	
	2014	2015	2014	2015
Media de				
Medias de expedientes	7.11	6.95	7.18	6.96
Desviación Típica de				
Medias de expedientes	0.37	0.27	0.31	0.26
Expedientes mínimos	0.22	0.27	0.29	0.22
Notas p25	0.30	0.30	0.33	0.26
Notas p50	0.31	0.32	0.34	0.29
Notas p75	0.34	0.35	0.43	0.38
Notas p90	0.37	0.32	0.42	0.37
Notas p95	0.37	0.41	0.51	0.40
Expedientes Máximos	0.40	0.35	0.47	0.53

Gráfico 1: Distribución de expedientes por universidad: GADE y GE, cursos 2014 y 2015



Gráficos 2-5: Distribuciones de expedientes por titulación y año.

Gráfico 2: Densidades por titulación, para 2014 y 2015.

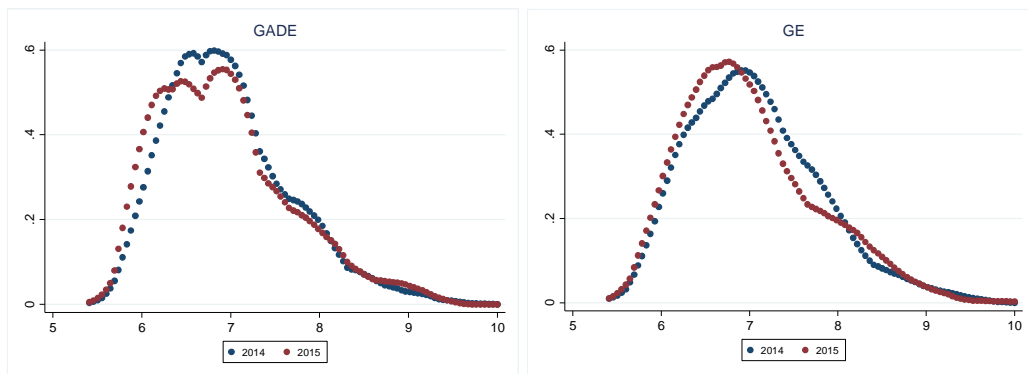


Gráfico 3: Funciones de distribución por titulación, para 2014 y 2015

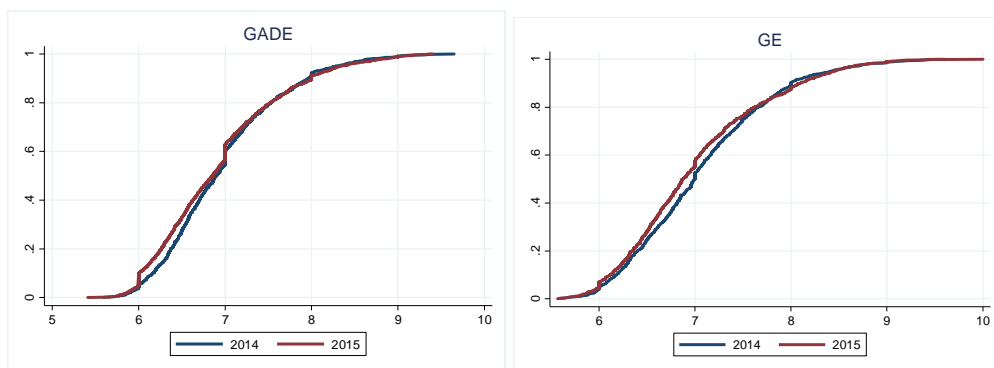


Gráfico 4: Densidades por año de finalización, para cada titulación.

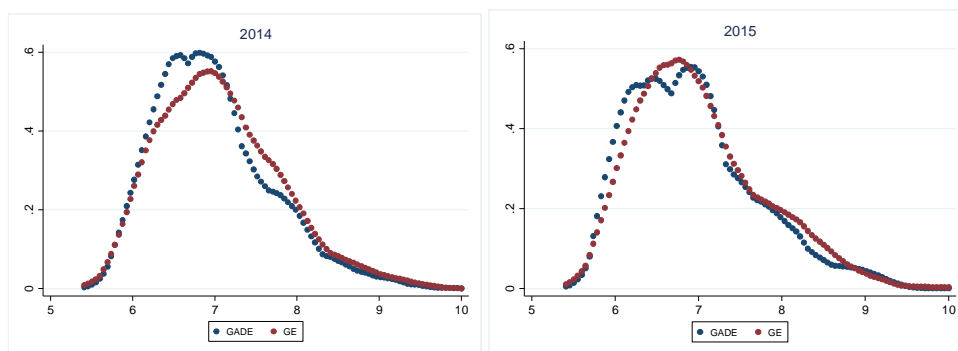


Gráfico 5: Funciones de distribución por año de finalización, para cada titulación.

